



# 創櫃市場簡介

以牧陽能控股份有限公司為例

要了解何謂「創櫃版」，  
就要先提及「群眾募資」…

# 群眾募資

群眾募資是指個人或小型團體(公司)為了達成特定目標，藉由網路平台公開向不特定人群招募資金。

依其性質主要分為兩種：

- 報償基礎(非股權基礎)

著名平台：Kickstarter、Flying V、嘖嘖

- 股權基礎

著名平台：Angellist、OurCrowd、創夢市集、元富

# 報償基礎

又分為捐贈(贊助)、權利金(共同生產)、借貸基礎：

**捐贈或權利金基礎**是指贊助人先透過募資平台無償捐助或預購募資者的計畫，該計畫完成時贊助人可以優惠價格得到該產品或是募資者將回饋贊助人相關的紀念品，如：

募資平台上某芭蕾舞團為培訓舞者之經費發起群眾募資，依贊助者贊助的金額多寡有不同方案：金額較少者回贈口罩或T恤，金額較多則回贈專業芭蕾舞體驗課程等。

<https://www.zeczec.com/projects/taiwanballetcompanyperformance>

至於**借貸基礎**，則是將借款與貸款雙方需求藉由募資平台進行撮合。

# 股權基礎

募資者透過募資平台募資並以有價證券作為報償，櫃買中心所設置之「創櫃板」即屬於此類募資平台，詳細情形將於稍後說明。

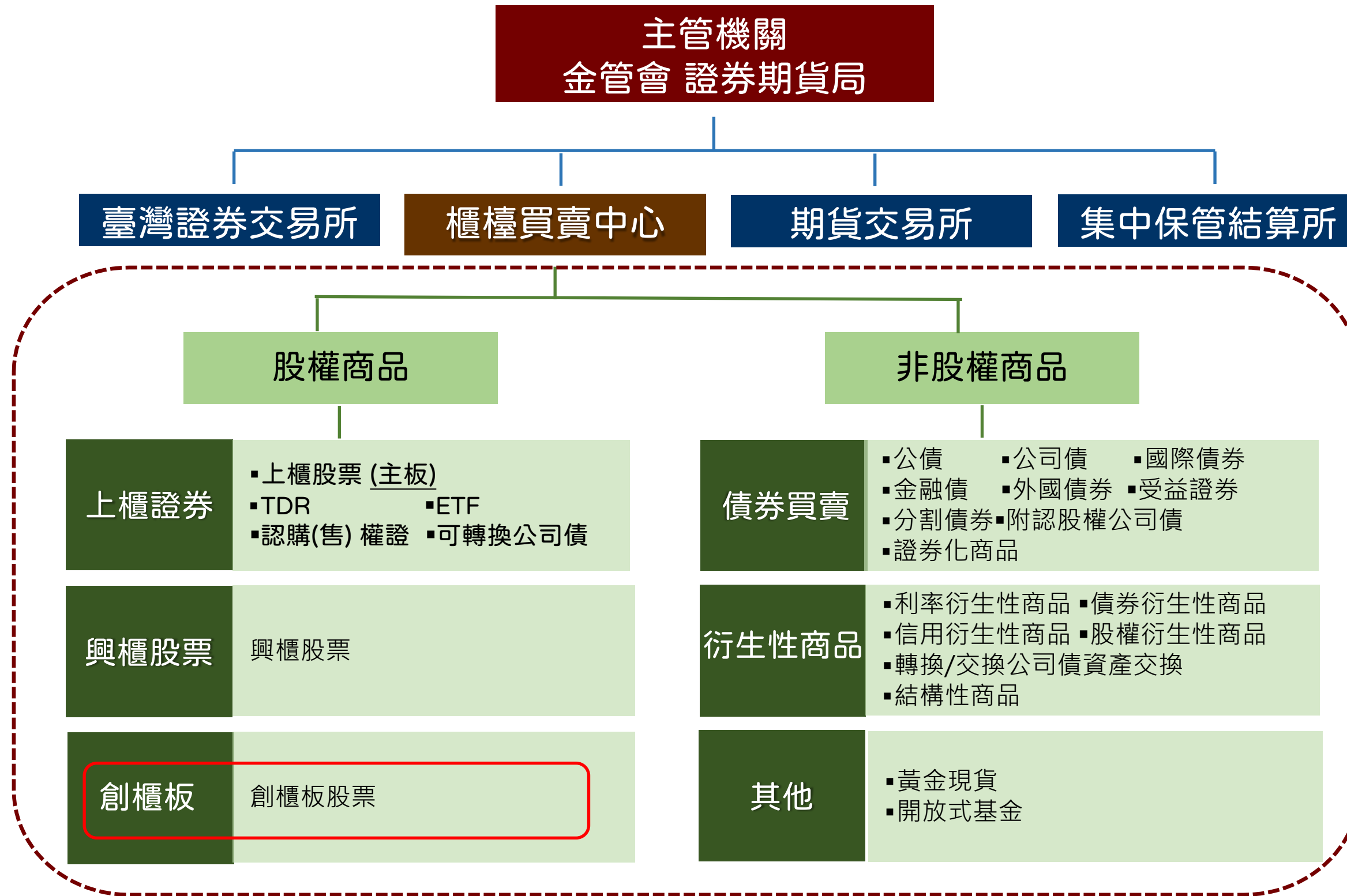
# 櫃買中心與群眾募資

實際上，櫃買中心為使募資平台在台灣有全面性的發展，針對報償基礎與股權基礎的群眾募資分別設立了「**創意集資資訊揭露專區**」和「**創櫃版**」：

「**創意集資資訊揭露專區**」並非募資平台，而是公告各個募資平台中的創意提案資訊給贊助人，增加二次曝光機會，幫助募資活動的發展，本身並不具有募資功能。

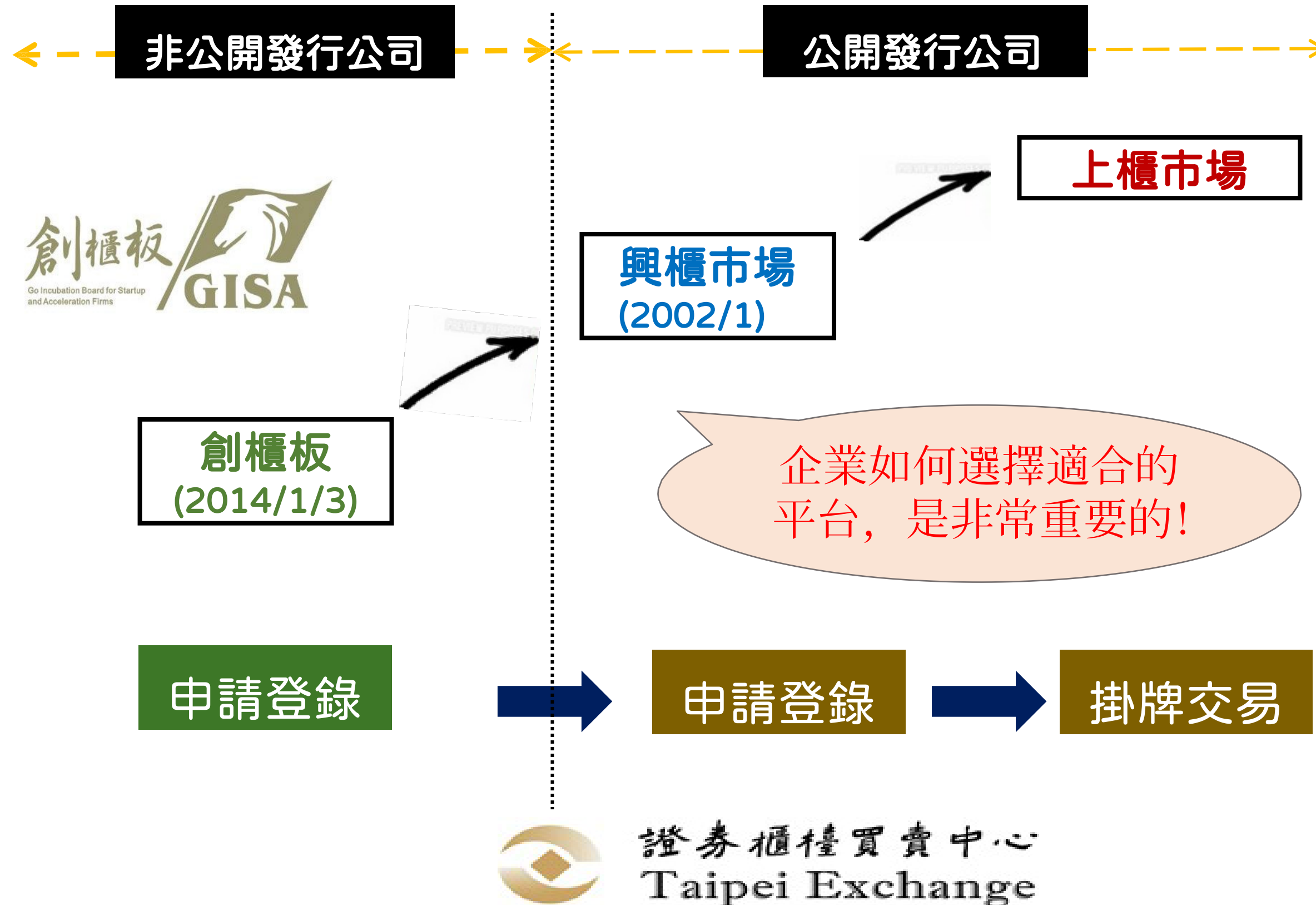
不過，隨著時間發展，群眾募資產業達到成熟，櫃買中心已於107年終止「**創意集資資訊揭露專區**」運作，「**創櫃版**」則是越來越火熱…

# 臺灣證券市場架構



證券櫃檯買賣中心  
Taipei Exchange

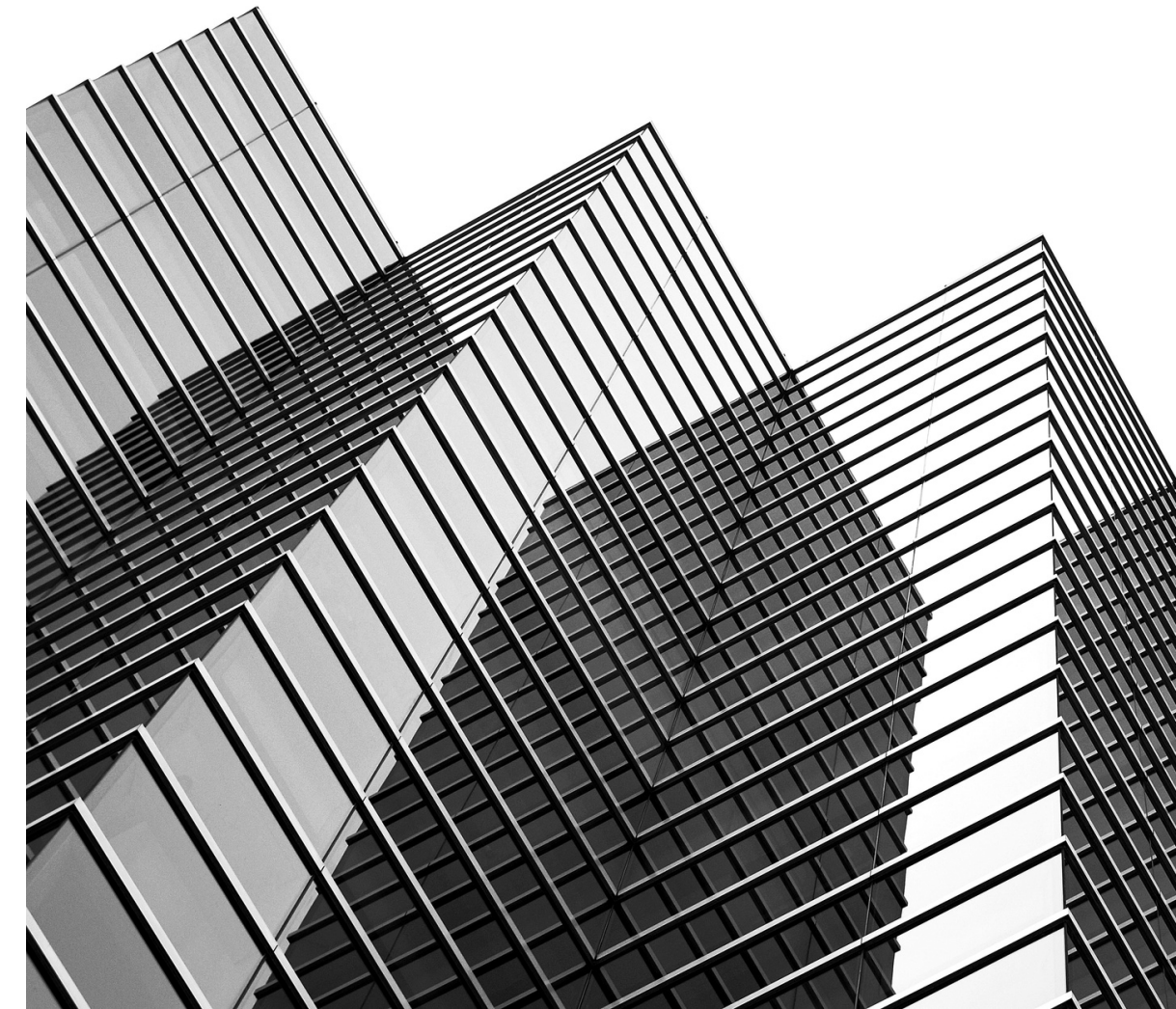
# 櫃買中心多層次市場介紹





# 創櫃板

- 為證券櫃檯買賣中心為幫助新創公司發展於103年開始運作的**群眾股權募資平台**
- 提供**籌資管道與輔導服務**
- 一般發行無實體股票(少部分實體發行)
- 為了往興櫃、上櫃、上市做準備
- 一般投資人最近一年內透過創櫃板對所有創櫃板公司認購投資股票累計金額不得逾新臺幣15萬元(具有3000萬元的天使投資人則無投資限制)
- 股票面額不一定是十元，公司可自由訂定(在認購時就需留意)



# 創櫃板的功能

## 籌資管道

- 提供股權籌資平台
- 舉辦投資媒合會，協助公司媒合投資人，天使投資人挹注資金

## 輔導服務 (期間最長兩年)

- 會計師輔導建置會計內控制度
- 一對一法律諮詢服務
- 海內外參展輔助
- 業務媒合會創造企業合作契機
- 主要財經媒體宣傳與報導
- 行銷、智財、人資等經營管理課程
- 連接政府機構，提供融資、貸款、獎補助訊息

# 企業登錄創櫃板的益處

- 更多的合作契機
- 享有公設聯合輔導
- 提升知名度
- 擴大經營規模
- 凝聚員工向心力
- 免辦公開發行，籌資成本低

# 屬高風險新創事業公司之創櫃板公司 股票交易所得免納入個人所得課稅

□ 「所得基本稅額條例第十二條高風險新創事業公司認定辦法」 □

110年起只有經中央目的事業主管機關核定之國內「高風險新創事業公司」，個人股東於公司設立未滿5年內轉讓該公司股票之證券交易所得，免予計入個人之基本所得額。

創櫃板公司認定為「高風險新創事業公司」之資格：

- 自設立登記日起算未滿5年，且
- 符合公司法洽證券集中保管事業機構登錄發行無實體股票或簽證、印製及發行實體股票，且
- 符合下列三者之一：
  1. 取具推薦單位出具之「公司具創新創意意見書」。(EX:新創總會、北商大.等)
  2. 取具中央目的事業主管機關敘明公司具創新創意理由之推薦函。
  3. 經櫃買中心委任之創新創意審查委員審查過半數同意。

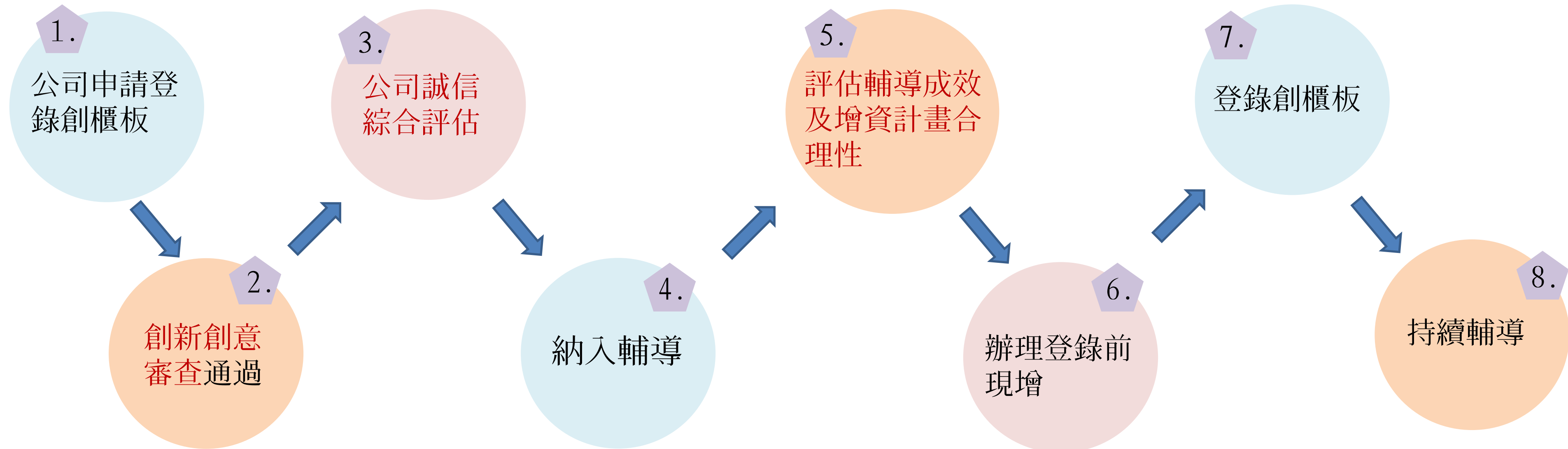
經櫃買中心認定為「高風險新創事業公司」之創櫃板公司，免再向經濟部申請核定。



# 企業申請創板櫃的條件

- 為本國的股份有限公司、有限公司
- 無設立年限、資本額、獲利能力等條件限制
- 通過創新創意審查(例如取得推薦單位之「公司具創新創業意見書」)
  - \*創新創意的定義為公司之技術、產品或營運模式具備創新創意概念及未來發展潛力
- 所營業務無適法性之疑慮、無違反誠信原則

# 創櫃板輔導及登錄流程



註：

1. 登錄創櫃板前之輔導期間最長2年
2. 創櫃板登錄後無違反創櫃板管理辦法規定得持續登錄

2.

## 創新創意審查

申請創櫃板之公司可從下列方式**擇一**進行創新創意審查：

- 取得推薦單位所出具之「公司具創新創意意見書」
  - 由櫃買中心洽請5位外部產業專家填製「創新創意審查評估意見表」進行書面審查
  - 獲得櫃買中心認可之國家級獎項並經推薦單位推薦者
  - 獲得櫃買中心認可之國內外機構登陸或認證為社會企業並經推薦單位推薦者
- ★ 最近年度經會計師查核簽證之財務報告顯示營業收入達新臺幣 5千萬元以上者，得免除創新創意審查

## 公司具創新創意意見書

推薦公司名稱：	
登記資本額：	實收資本額：
主要技術、產品或營運模式：	
審查依據：【請敘明經推薦機關(單位)內部審面審查或審議會通過】	
審查意見： (一)該公司之技術、產品或營運模式具備創新、創意概念： 【請敘明推薦公司之技術、產品或營運模式所具備之創新、創意概念】  (二)該公司之技術、產品或營運模式具發展潛力： 【請敘明推薦公司之技術、產品或營運模式所具備之未來發展潛力】  (三)該公司之技術、產品或營運模式未來發展之時程規劃具可行性： 【請敘明推薦公司之技術、產品或營運模式預計未來發展之時程尚具可行性】  (四)該公司之經營團隊具執行所提計畫之能力：  (五)其他：	
其他建議或補充說明事項：	

註：公司(或籌備處)自取具本意見書起 60 日內未向財團法人中華民國證券櫃檯買賣中心申請登錄創櫃板，本意見書失其效力。

出具意見機關(單位)：

中華民國    年    月    日

此意見書來自【金屬工業研究發展中心官網】，該單位被認可擔任登錄創櫃板公司之推薦單位，

由內容可知申請的公司之**技術、產品、營運模式**須具備**創新創意概念**，並且具有**發展潛力**以及其**未來發展之時程規劃具可行性**，方有機會成功登錄為創櫃公司。



3.

## 公司誠信綜合評估

公司須出具相關證明：

- 有無訴訟和檢調搜索
- 向票據交易所或往來銀行申請有無退票
- 向國稅局申請有無欠稅之證明

# 評估輔導成效及增資計畫合理性

內部控制及會計制度建立且其執行之有效性

登錄創櫃板前之增資計畫之可行性與合理性

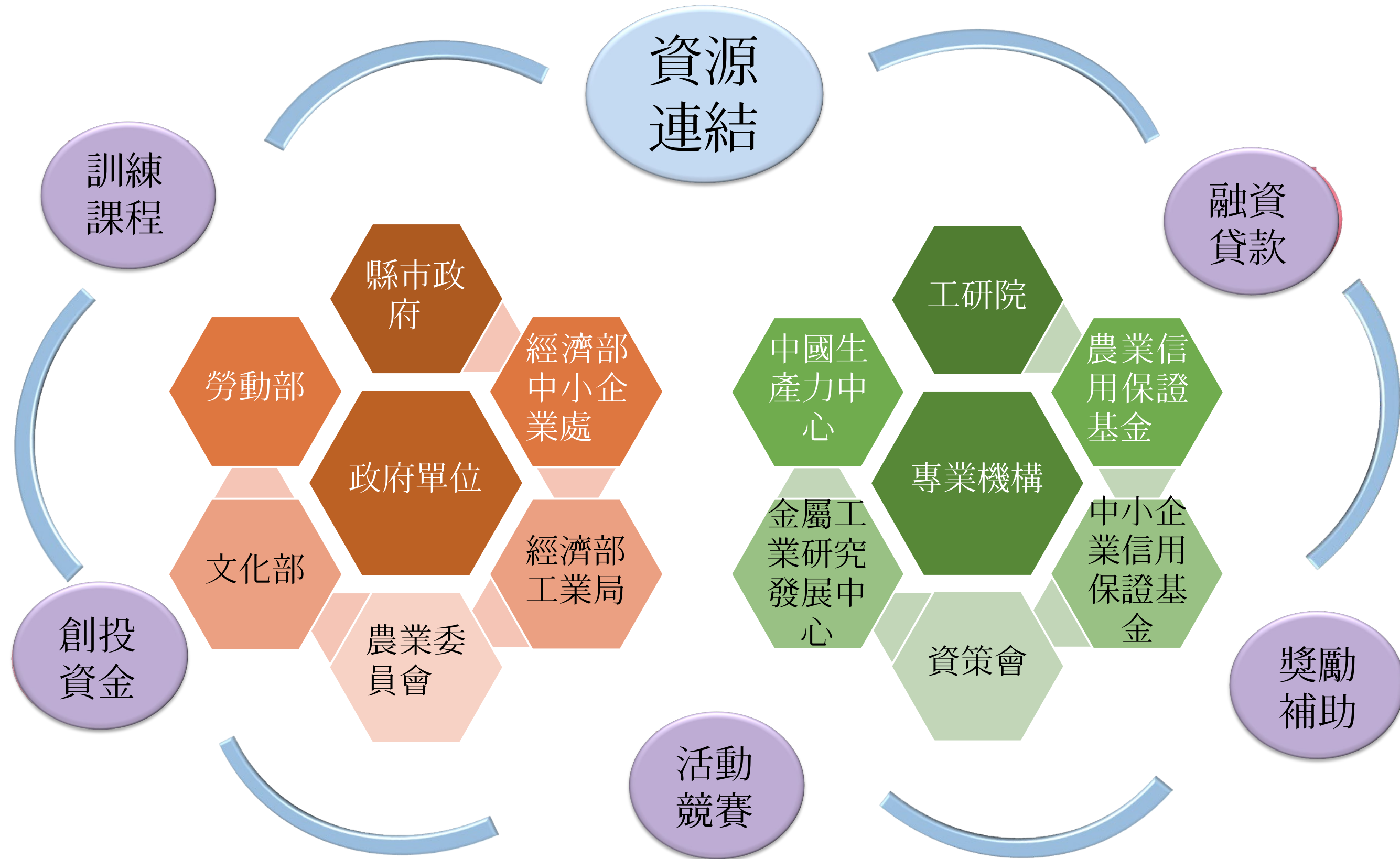
評  
估  
通  
過

辦  
理  
登  
錄  
前  
現  
金  
增  
資

公司書件重點：**籌資計畫書**

籌資計畫書撰寫重點：<https://dsp.tpex.org.tw/web/gisa/download.php>

# 創櫃板連結政府資源



# 公司登陸創櫃板後之義務

- 接受輔導
- 資訊揭露
- 登錄屆滿 3 年後，應設置專職會計，或委任會計師查核簽證財務報告，且應自行負擔股務代理機構之費用

# 公司應資訊揭露之事項

- 公司基本資料
- 股東會訊息及相關資料
- 內部人持股資訊
- 重大訊息
- 現金增資資訊  
簡化未透過創櫃版籌資系統辦理現金增資之資訊申報項目，無須揭露發行價格及股數
- 年度財務報表  
得僅揭露簡明資產負債表及簡明綜合損益表

# 投資人創櫃板股票認購及繳款的方式流程：

1. 於櫃買中心”**辦理中籌資資訊**”尋找欲投資的創櫃標的

2. 於認購期間登陸”**創櫃板公司籌資系統**”參與認購(注意需以整股認購，需自然人或工商憑證)

3. 認購時間結束後，創櫃籌資公司可依意願選擇接納天使投資人或一般投資人的資金，若投資人有認到股票則需於繳款期間轉帳繳款

4. 創櫃公司現金增資辦理完成並向經濟部辦理變更登記後，由公司或其股務代理機構寄發投資人「新股領取通知書」，並依通知書所載時間領取該公司實體股票

# 創櫃板對於投資人之益處

- 在公司的新創期以低資本成為該公司的大股東(需留意風險)
- 未來上興櫃與上市櫃後，股票的潛力很大(需留意風險)
- 比起一般電話推介未上市股票的買賣，創櫃公司有櫃買中心在把關，需受到誠信評估與輔導

# 創櫃板的缺點

- 股票僅供創櫃公司募資，無法於創櫃平台交易，流通量受限
- 公司於創櫃時便配發股利(現金或股票)的幾乎沒有
- 幾乎無創櫃公司公布財報
- 若創櫃投資人遇到創櫃公司發生終止創櫃、倒閉等情事只能以民事訴訟處理，櫃買中心無相關責任



	創櫃板	興櫃
服務說明	為幫助新創公司發展於103年開始運作的群眾股權募資平台	為解決未上市股票交易弊端而設立，後發展成上櫃上市的預備市場
企業登錄條件	<ul style="list-style-type: none"> <li>• 為本國的股份有限公司、有限公司</li> <li>• 無設立年限、資本額、獲利能力等條件限制</li> <li>• 通過創新創意審查</li> <li>• 所營業務無適法性之疑慮、無違反誠信原則</li> </ul>	<ul style="list-style-type: none"> <li>• 無設立年限、資本額、獲利能力等限制</li> <li>• 分為一般板及戰略新板，登錄條件有些差異，請參考下一頁</li> </ul>
股票交易方式	只能透過櫃買中心創櫃板公司籌資系統辦理認購，不能交易	經櫃買中心核准，於證券商營業處所議價交易

項目	戰略新板	一般板
掛牌條件	無設立年限、獲利能力、股權分散等條件之限制	
目標產業	「六大核心戰略產業」(註1) 或「其他創新性產業」(註2)	不限
審查程序	得併送申報簡易公開發行及登錄戰略新板，採書面審查	須先完成補辦公開發行，再申請登錄一般板，採書面審查
輔導推薦證券商	<ul style="list-style-type: none"> <li>•須經2家以上輔導推薦證券商書面推薦，並指定其中1家證券商為主辦輔導推薦證券商，餘為協辦輔導推薦證券商</li> <li>•輔導推薦證券商應認購發行人擬櫃檯買賣股份總數之<b>2%以上且不得低於20萬股</b></li> </ul>	<ul style="list-style-type: none"> <li>•須經2家以上輔導推薦證券商書面推薦，並指定其中1家證券商為主辦輔導推薦證券商，餘為協辦輔導推薦證券商</li> <li>•輔導推薦證券商應認購發行人擬櫃檯買賣股份總數之<b>3%以上且不得低於50萬股</b></li> </ul>
投資人限制	買方限合格投資人(註3)，自然人合格投資人應簽署風險預告書	不限
交易機制	<ul style="list-style-type: none"> <li>•採自動撮合成交機制，並導入推薦證券商擔任流動量提供者</li> <li>•設20%漲跌幅限制(登錄首5日無漲跌幅限制)</li> </ul>	<ul style="list-style-type: none"> <li>•採由推薦證券商報價驅動之議價交易機制</li> <li>•無漲跌幅限制</li> </ul>

註1：六大核心戰略產業包含以下產業：

- 一、資訊及數位相關產業
- 二、結合5G、數位轉型及國家安全之資安產業
- 三、生物醫療科技產業
- 四、國防及戰略產業
- 五、綠電及再生能源產業
- 六、關鍵物資供應之民生及戰備產業

註2：有關發行公司是否屬「六大核心戰略產業」或「其他創新性產業」，由主辦輔導推薦證券商負評估之責。

註3：所指合格投資人，係指符合下列條件之一者：

- 一、專業機構投資人或具有兩年以上證券交易投資經驗之法人。
- 二、依法設立之創業投資事業。
- 三、具有兩年以上參與證券交易之投資經驗，且符合下列條件之一之自然人：
  - (一)新臺幣五百萬元以上財力證明。
  - (二)最近兩年度，本人平均年所得達新臺幣一百五十萬元。

A low-angle photograph of a modern glass skyscraper at sunset. The building's facade is highly reflective, mirroring the sky and the surrounding environment. The sky is a mix of light blue and orange, indicating the time is either dawn or dusk. The building's structure is composed of a grid of dark metal frames and large glass panels. A large, semi-transparent blue diamond shape is overlaid on the center of the image, containing the text. There are also four solid-colored rectangular bars: a white one in the top-left, a blue one in the top-right, a blue one in the bottom-left, and a white one in the bottom-right.

案例  
牧陽能控股股份有限公司

# 牧陽能控股份有限公司

<https://www.greenshepherd.com.tw/>

" Green Shepherd "以綠色概念為主期許發展成為綠能界的牧陽(羊)人，即為牧陽能控的由來。

- 102設立於台南市
- 負責人 曾偉
- 資本總額300,000,000元
- 實收資本額141373480元
- 已發行股票總數14137348股
- 主要提供太陽能系統、沼氣發電系統、熱泵熱水器、熱泵汙泥乾燥機、多功能儲能系統、AI能源管理系統規劃、設計、安裝與能源委託代辦等服務
- 107年在創櫃板募股籌資241000股(每股13元，共3133000元)以建設智慧綠能環保豬舍示範場

# 牧陽能控歷程

年分	事件
102.04	牧陽能控有限公司成立，資本額200萬
102.08	獲102年度台南市「地方產業創新研發推動計畫」補助
103.04	成為太陽能熱水器合格安裝廠商
103.07	成為瑞智熱泵主機南區總代理經銷商
103.12	變更為牧陽能控股份有限公司
104.05	正式啟用自有238KW太陽光電發電站
104.06	科技部青年創業圓夢網-青年創業亮點個案
104.07	獲國發基金創業天使計劃補助
105.01	成立台南市永康區廠辦

年分	事件
105.06	獲成大育成中心推薦登錄創櫃板
106.01	完成首座千人大型熱泵系統 正式啟用
106.05	完成台中亮點計劃光電公車站計劃
106.06	獲得瑞智南區中心維運合約
106.08	創櫃板登板增資
107	推薦進駐沙崙綠能園區
107	獲准設立海外據點(菲律賓)
108	獲得國發基金策略性投資

**國家發展基金會  
創業天使投資方案**

截至110.12

投資32968000元  
(持股12.23%)  
持股1728998股

**牧陽人系統股份有限公司**

電子器材、電子設備批發  
其他未分類專業、科學及技術服務

105年設立

董監事(持股6746290股)

**牧陽能控股份有限公司**

太陽能系統、熱泵熱水器、沼  
氣發電系統安裝服務

102年設立

股票總數14137348股

董事(持股1649188股)

**殷毅輝**

**森森森投資有限公司**

投資有價證券

108年設立

**森投行貿易有限公司**

電子器材、電子設備批發

106年設立

**書航投資有限公司**

其他投資顧問

99年設立

董事(持股1120000股)

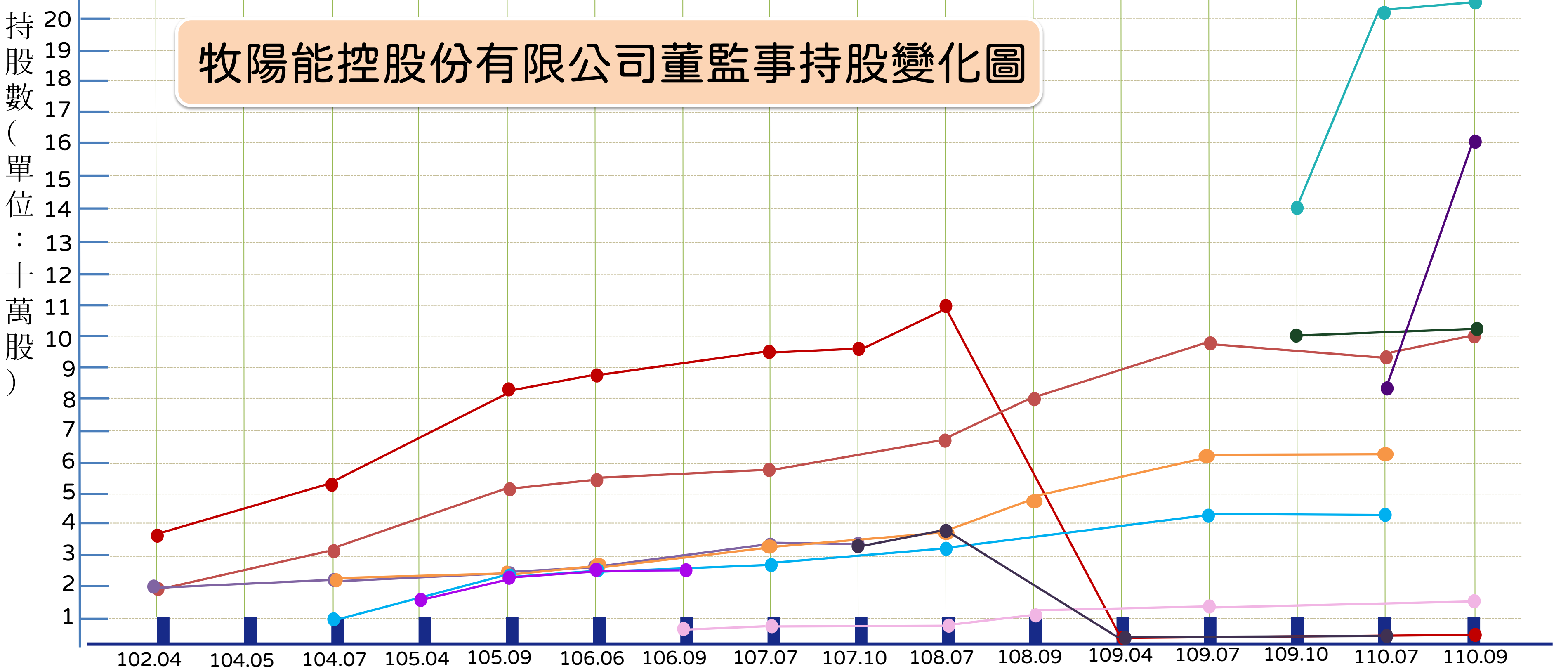
**張美雲**

**中國信託商業銀行股份有  
限公司**

55年設立

董事(持股2426452股)

# 牧陽能控股份有限公司董監事持股變化圖

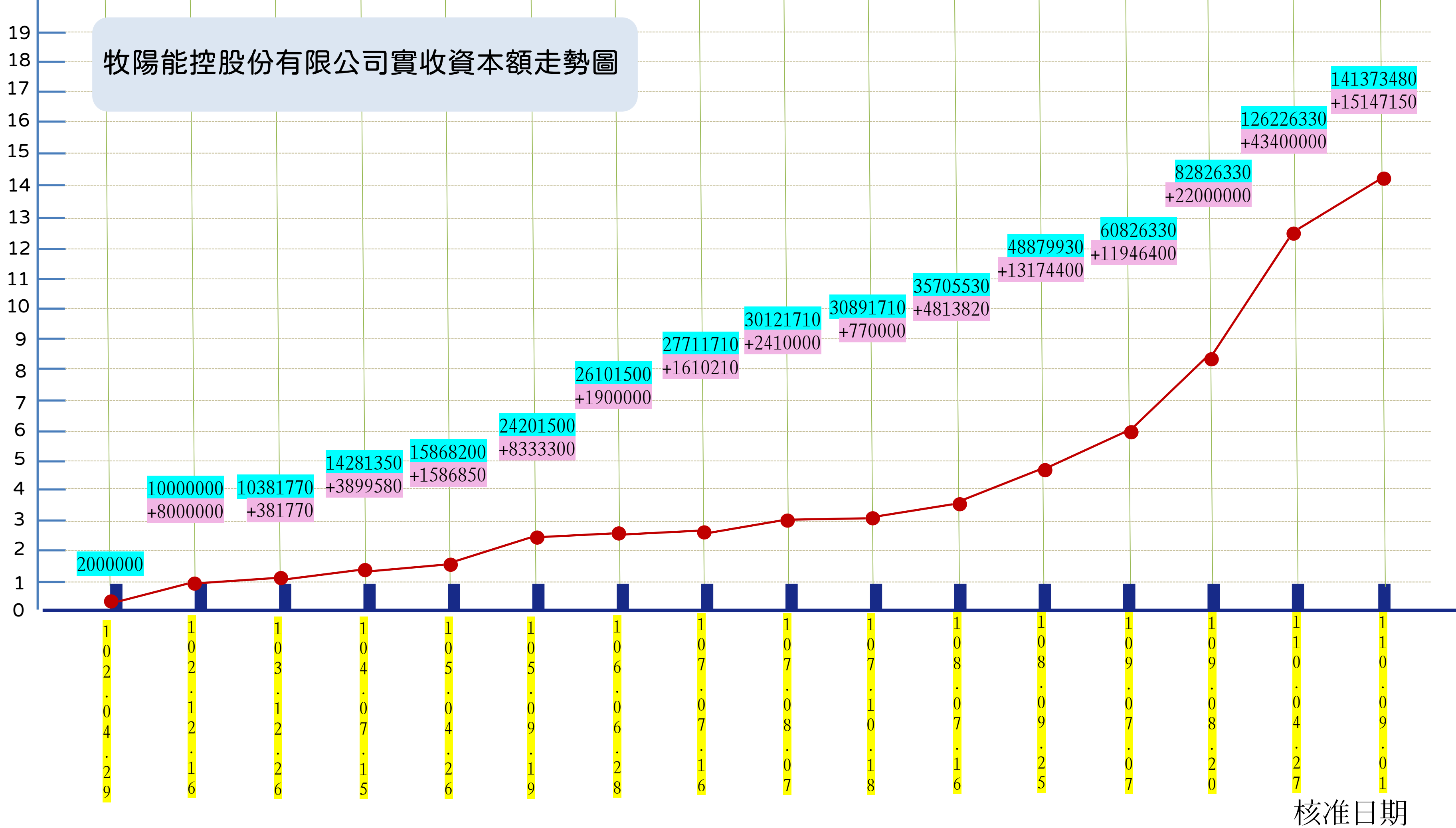


- 曾偉 董事長(102.04-)
- 謝淑美 董事(102.04-)
- 鄭宇翔 監察人(102.04-104.07)董事(106.09-)
- 張苓 董事(102.04-107.10)
- 張家銘 董事(102.04-104.05) 未記載股份
- 張文霖 董事(104.07-110.07)
- 張燕芬 董事(104.07-110.07)
- 陳致宇 董事(105.04-106.09)
- 張綉苓 董事(107.10-110.07)
- 張美雲(中國信託商業銀行股份有限公司) 董事(109.10-)
- 書航投資有限公司 董事(109.10-)
- 殷毅輝(森森森投資有限公司) 董事(110.07-)

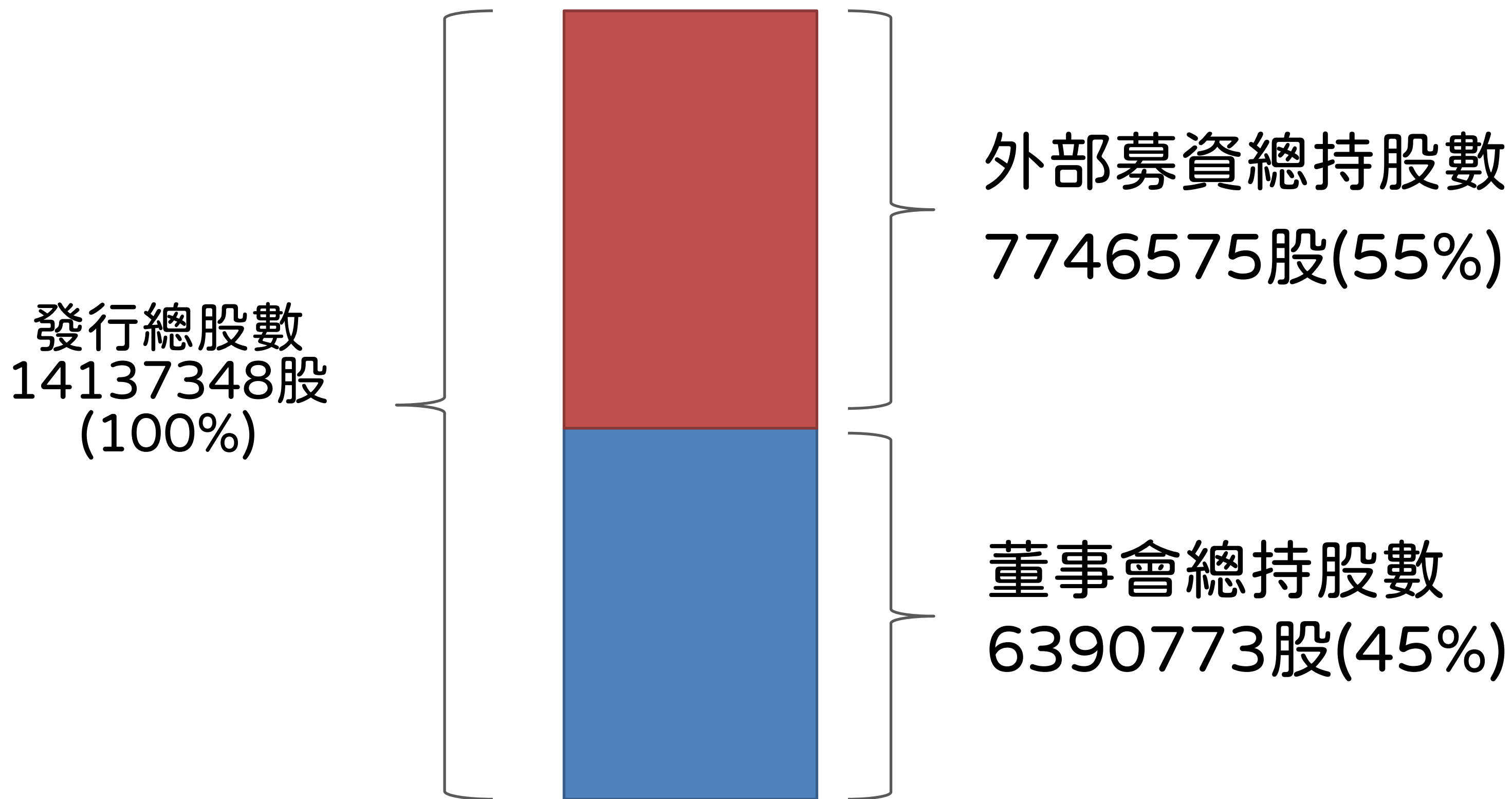


實收資本額 (單位：元)

# 牧陽能控股份有限公司實收資本額走勢圖



# 牧陽能控股股份有限公司股票分配概況



# 子公司：牧陽人系統股份有限公司

- 105年設立於台南市
- 負責人 曾偉
- 資本總額100,000,000元
- 實收資本額67462900元
- 董監事皆為牧陽能控股份有限公司人員，完全持股6746290股
- 營業項目為電子器材、電子設備批發、其他未分類專業、科學及技術服務

# 創櫃板+國家發展基金創業天使投資方案

以下為同時登錄創櫃板與參與國發基金創業天使投資方案之公司：

股票代碼	公司名稱	產業類別	實收資本額	已發行股數	登錄創櫃板日期	國發金投資餘額	國發金持股比例
7557	牧陽能控股份有限公司	綠能與環保	141,373,480元	普通股 14,137,348	2018/08/24	32,968,000 元	12.23%
7600	大麥網路股份有限公司	資通訊運用服務	51,100,000元	普通股4,860,000 特別股250,000	2021/03/10	20,000,000 元	12.79%
7627	澄交生物科技股份有限公司	生技與醫療	35,000,000元	普通股 44,125,000	2022/10/24	15,000,000 元	17.05%



Thanks for  
watching

